

Принято на заседании
педагогического совета
«27» марта 2018 г.

протокол № 7

директор МБОУ гимназии №1
В.В. Гуреева



ОТЧЁТ

о результатах самообследования
муниципального бюджетного общеобразовательного
учреждения гимназии №1
за 2017 год

ОГЛАВЛЕНИЕ

СОДЕРЖАНИЕ		
1. ОТЧЁТ О САМООБСЛЕДОВАНИИ		СТРАНИЦЫ
1.1	Общие сведения об образовательном учреждении.	3
1.2	Оценка образовательной деятельности	5
1.3	Оценка системы управления	8
1.4	Оценка содержания и качества подготовки обучающихся	10
1.5	Оценка организации учебного процесса	18
1.6	Оценка востребованности выпускников	19
1.7	Оценка качества кадрового обеспечения	21
1.8	Оценка библиотечно–информационного обеспечения	22
1.9	Оценка материально – технической базы	25
1.10	Оценка функционирования внутренней системы оценки качества образования	26
2. ДОПОЛНИТЕЛЬНЫЕ СВЕДЕНИЯ		27

1.1 Общие сведения об образовательном учреждении.

Полное наименование в соответствии с уставом: муниципальное бюджетное общеобразовательное учреждение гимназия №1 муниципального образования город Армавир Краснодарского края

Адрес: 352900, Краснодарский край, г. Армавир, ул. Комсомольская, д.136

Тел./факс: 8(86137) 3-35-79

E-mail: gimnaz1@armavir.kubannet.ru

Форум: gimnaz.flyboard.ru

Лицензия на осуществление образовательной деятельности: серия 23Л01 0000044 регистрационный № 03345 от 15 февраля 2012 г., приказ департамента образования и науки Краснодарского края от 16 февраля 2012 года № 587;

приложение № 1 к лицензии на осуществление образовательной деятельности от 15 февраля 2012 г. № 03345: серия 23П01 регистрационный № 0008329, приказ департамента образования и науки Краснодарского края от 12 января 2015 года № 45;

Свидетельство о государственной аккредитации № 03487 от 06 ноября 2015г.: серия 23А01 регистрационный № 0001235, приказ министерства образования и науки Краснодарского края от 06 ноября 2015 года № 5777;

приложение № 1 к свидетельству о государственной аккредитации от 06 ноября 2015г. № 03487: серия 23А01 регистрационный № 0001421, приказ министерства образования и науки Краснодарского края от 06 ноября 2015 года № 5777;

Свидетельство о постановке на учет российской организации в налоговом органе по месту нахождения на территории РФ: серия 23 № 007655493, выдан 16 ноября 1993г., ИНН 2302002689 230201001

Санитарно-эпидемиологическое заключение с приложением: №23.КК.19.000.М.00024.03.18 от 06.03.2018г.

Устав МБОУ гимназии №1: принят общим собранием коллектива 12 января 2015г., протокол № 1; утверждён приказом управления образования

14 января 2015 года № 35

Изменения к Уставу: утверждены приказами муниципального образования УО город Армавир от 14.01.2015г. № 35, от 22.03.2016г. № 226

Локальные акты, регламентирующие образовательную деятельность

В гимназии проведена системная работа по разработке локальных актов, регламентирующих уставную деятельность, деятельность

педагогического коллектива, образовательный процесс. Администрация учреждения определилась в необходимом количестве локальных актов, исходя из особенностей учреждения, сложившейся практикой работы, установившихся в гимназии традиций.

Порядок организации индивидуального отбора при приеме в МБОУ гимназию № 1 определяют следующие локальные акты:

порядок приема граждан на обучение по образовательным программам начального общего, основного общего и среднего общего образования в МБОУ гимназию №1, утверждено приказом 21.04.2014г. № 01-03/93;

положение о порядке организации индивидуального отбора при приеме либо переводе в МБОУ гимназию №1 г. Армавира Краснодарского края для получения основного общего и среднего общего образования с углубленным изучением отдельных учебных предметов или для профильного обучения, утверждено приказом от 02.11.2017 г. №01-03/467;

положение о порядке и условиях осуществления перевода обучающихся из одной организации, осуществляющей образовательную деятельность по образовательным программам начального общего, основного общего и среднего общего образования, в другие организации, осуществляющие образовательную деятельность по образовательным программам соответствующих уровня и направленности, утверждено приказом 21.05.2014г. № 01-03/104.

Выводы:

общие сведения об образовательной организации представлены в полном объеме в соответствии с требованиями федерального законодательства РФ;

анализ локальных актов образовательной организации показал соответствие федеральной и региональной законодательной базе, Уставу муниципального бюджетного общеобразовательного учреждения гимназии № 1;

нормативно-правовое обеспечение деятельности образовательной организации позволяет в полном объеме реализовывать уставные цели муниципального бюджетного общеобразовательного учреждения гимназии № 1.

1.2 Оценка образовательной деятельности

1.2.1 Информация о реализуемых образовательных программах

Наименование образовательных программ	Уровень, направленность	Сроки освоения	Количество обучающихся		Количество классов	
			на 25.05.2017г	на 31.12.2017г	на 25.05.2017г	на 31.12.2017г
общеобразовательная	начальное общее образование	4 года	450	446	15	15
общеобразовательная	основное общее образование	5 лет	484	466	18	18
общеобразовательная	среднее общее образование	2 года	139	150	5	6

На 25 мая 2017г учебные планы для 1-4-х и 5-7 классов обеспечивали введение в действие и реализацию требований федерального государственного образовательного стандарта; учебные планы для 8-9-х и 10-11 классов обеспечивали реализацию требований федерального компонента государственного образовательного стандарта.

Дополнительная (углублённая) подготовка обучающихся по предметам гуманитарного профиля (русский язык, обществознание) осуществлялась на уровне основного общего образования в 5-7 классах и в 8-9 классах, а так же на уровне среднего общего образования в 10-11 классах.

На 31 декабря 2017г учебные планы для 1-4-х и 5-8 классов обеспечивали введение в действие и реализацию требований федерального государственного образовательного стандарта; учебные планы для 9-х и 10-11 классов обеспечивали реализацию требований федерального компонента государственного образовательного стандарта.

Дополнительная (углублённая) подготовка обучающихся по предметам гуманитарного профиля (русский язык, обществознание) осуществляется на уровне основного общего образования в 5-8 классах и в 9 классах. На уровне среднего общего образования в 10-11 классах обеспечивается дополнительная (углублённая) подготовка по следующим предметам:

математика и физика для классов инженерно-математического профиля; математика и обществознание для классов социально-экономического профиля; русский язык и обществознание для классов социально-педагогического профиля.

1.2.2 Ключевые характеристики контингента обучающихся (количественный и качественный состав)

Ключевые характеристики контингента обучающихся (количественный и качественный состав) выглядел следующим образом:

№ п/п	Качественные характеристики	
1.	Всего учеников (по состоянию на 01.09.2017г.)	1077
2.	Мальчиков	487 (45,2%)
3.	Девочек	590 (54,8%)
4.	Дети-сироты	0
5.	Опекаемые дети	1
6.	Дети в приёмных семьях	0
7.	Семьи, где воспитанием занимается один отец	6
8.	Семьи, где воспитанием занимается одна мать	141
9.	Группа риска (требуют особого внимания, но оснований для постановки на учёт в данный момент нет)	5
10.	Группа риска (требуют особого внимания и постановки на внутришкольный учёт)	0
11.	Дети-инвалиды	6
12.	Тяжело (хронически) больные дети	69
13.	Национальный состав:	
	русские	848 (78,7%)
	армяне	188 (17,4%)
	ганцы	1 (0,09%)
	украинцы	4 (0,3%)
	башкиры	1 (0,09%)
	азербайджанцы	2 (0,1%)
	дагестанцы	2 (0,1%)
	даргинцы	1 (0,09%)
	немцы	5 (0,46%)
	адыгеец	3 (0,27%)
	евреи	1 (0,09%)
	черкесы	7 (0,64%)
	грузины	3 (0,27%)
	чеченцы	6 (0,55%)
	езиды	1 (0,09%)
	лезгины	1 (0,09%)
аварцы	1 (0,09%)	
татары	1 (0,09%)	
белорусы	1 (0,09%)	
14.	Дети, страдающие физическими недостатками	11
15.	Неблагополучные семьи (суммарно а,б,в)	0
	А)родители злоупотребляют алкоголем	0
	Б) родители не справляются с воспитанием ребёнка	0
	В) родители состоят на учёте в КДН, ОПДН	0

№ п/п	Качественные характеристики	
16.	Родители-инвалиды	5
17.	Малообеспеченные семьи (учёт УСЗН)	1
18.	Многодетные семьи (на учёте УСЗН)	118
19.	Многодетные семьи (не состоят на учёте УСЗН)	27
20.	Родителей с высшим образованием	1498
	мать	826
	отец	861
21.	Родителей со средним образованием	478
	мать	200
	отец	278
22.	Родителей без образования	15
	мать	11
	отец	4
23.	Социальный состав семей (общее количество всех мам и пап):	1962
	Рабочие, инженерно-технические работники	207 (10,5%)
	Служащие	791 (40%)
	Частные предприниматели	387 (19,8)
	Сфера обслуживания	333 (16,9%)
	пенсионеры	29 (1,5%)
	Временно не работающие	69 (3,5)
	Домохозяйки	193 (9,8%)

Сохранность контингента иллюстрирует таблица:

Параметры статистики	2015-2016 учебный год	2016-2017 учебный год	2017 год (по состоянию на 31.12.2017г.)
1. Количество обучающихся (на 01.09.)	1048	1065	1066
1.1 в начальной школе;	431	449	447
1.2 в основной школе;	507	481	473
1.3 в средней школе.	110	135	151
2. Количество учеников, выбывших в течение года:	55	54	7
2.1 из начальной школы;	7	21	4
2.2 из основной школы;	32	25	3
2.3 из средней школы;	16	8	0
2.4 в другие ОО;	53	51	7
2.5 в другие классы гимназии.	2	4	4
3. Количество учеников, прибывших в течение года:	9	6	2
3.1 в начальную школу;	4	3	2
3.2 в основную школу;	5	2	0
3.3 в среднюю школу.	0	1	0

Таким образом, контингент учащихся в количественном выражении стабилен, показатель социального состава учащихся в гимназии остается

также стабильным, что позволяет планировать работу и прогнозировать результат, образовательный уровень родителей позволяет видеть в них постоянных союзников.

Данные о приёме в **1** и **10** классы в отчётный период (по состоянию на 01.09.2017г.):

1 классы	10 классы
128	71

Выводы:

В муниципальном бюджетном общеобразовательном учреждении гимназии № 1:

на 31 декабря 2017г учебные планы для 1-4-х и 5-8 классов обеспечивали введение в действие и реализацию требований федерального государственного образовательного стандарта; учебные планы для 9-х и 10-11 классов обеспечивали реализацию требований федерального компонента государственного образовательного стандарта;

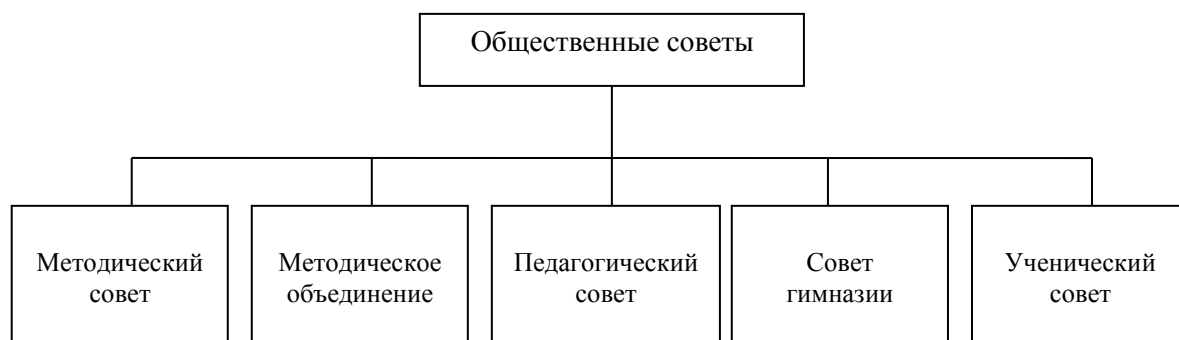
дополнительная (углублённая) подготовка обучающихся по предметам гуманитарного профиля (русский язык, обществознание) осуществлялась в 5-9 классах, в 10-11 классах обеспечивалась дополнительная (углублённая) подготовка для классов инженерно-математического профиля (математика и физика), для классов социально-экономического профиля (математика и обществознание); для классов социально-педагогического профиля (русский язык и обществознание);

качественный и количественный состав обучающихся стабилен.

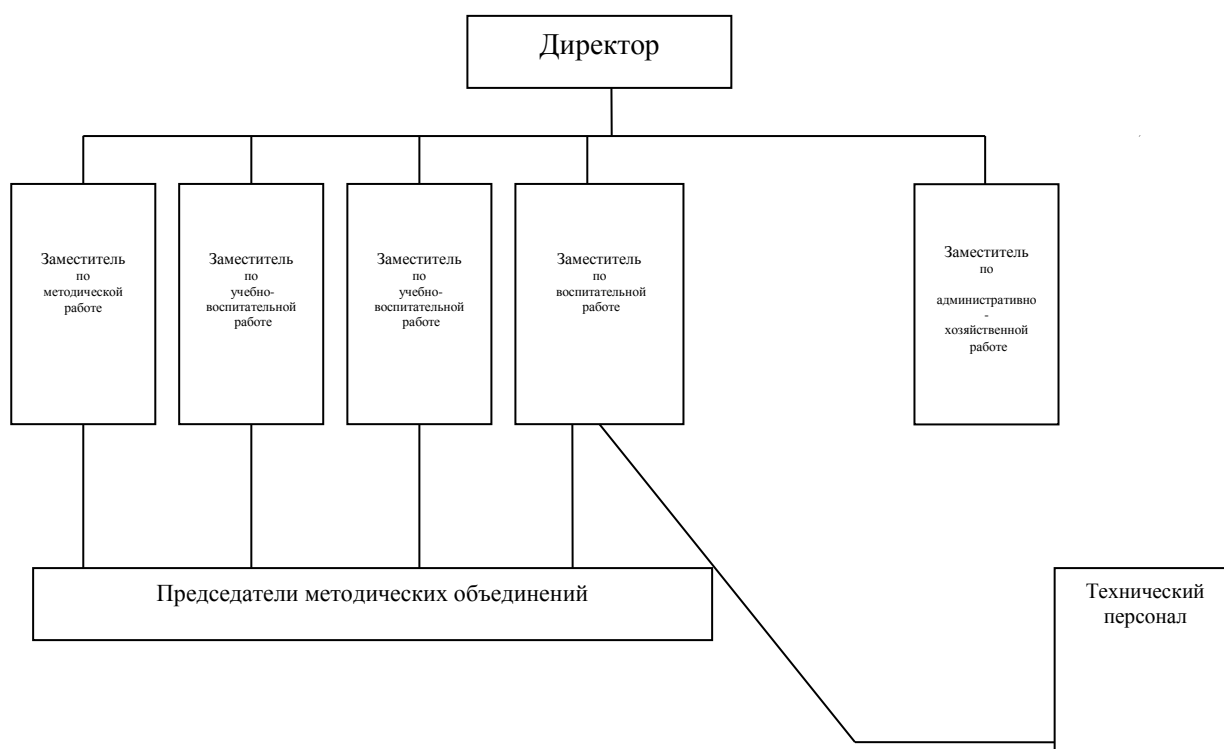
1.3 Оценка системы управления

Управление Учреждением осуществляется в соответствии с федеральными законами, законами и иными нормативными правовыми актами Краснодарского края, Уставом муниципального бюджетного общеобразовательного учреждения гимназии №1 на принципах единоначалия и самоуправления.

Коллегиальные органы управления



Структура административного управления



Управляющая система МБОУ гимназии № 1 представлена как коллегиальными органами управления, так и персональными (директор, заместители директора, учителя, классные руководители).

Непосредственное управление учреждением осуществляет директор. Директор действует на основе единоначалия, решает все вопросы деятельности учреждения, не входящие в компетенцию органов самоуправления учреждения и учредителя. Заместители директора осуществляют оперативное управление образовательным процессом, обеспечивая планирование, организацию, руководство, контроль, анализ,

выполняя при этом информационную, оценочно-аналитическую, планово-прогностическую, организационно-исполнительскую, мотивационную, контрольно-регулирующую деятельность согласно утвержденным директором функциональным обязанностям членов администрации в соответствии с должностными инструкциями, инструкциями по охране труда и с учетом производственной необходимости.

Основными формами координации деятельности аппарата управления являются: совещания при директоре, отчеты, самообследование, анализ и оценка, электронный документооборот. На административных и производственных совещаниях осуществляется совместное оперативное планирование деятельности на предстоящий период, обмен информацией, совместный отбор форм и методов работы.

Внедряются инновационные методы менеджмента: при выявлении мнений используются методы интервью, анкетирование мнений, выборочные опросы. С целью сбора информации от потребителей и участников образовательного процесса о нововведениях на сайте гимназии открыт форум, действует «горячая линия»

Выводы:

Управление образовательной организацией осуществляется в соответствии с законодательством Российской Федерации на основе сочетания принципов единоначалия и коллегиальности;

система управления образовательной организацией соответствует требованиям законодательства РФ (федерального закона от 29 декабря 2012 г. №273-ФЗ «Об образовании в Российской Федерации»), Уставу МБОУ гимназии № 1, учитывает особенности образовательной организации.

1.4 Оценка содержания и качества подготовки обучающихся

В истекшем учебном году в гимназии реализовывались:

1. Основные общеобразовательные программы на основе ФГОС НОО и ФГОС ООО:

начального общего образования (1-4 классы) (4-летний срок освоения);
основного общего образования, обеспечивающего дополнительную (углубленную) подготовку по предметам гуманитарного профиля (русский язык, обществознание) (5-9 классы) (5-летний срок освоения);

2. Образовательная программа на основе ФКГС ООО для 8-11 классов.

3. Дополнительные общеобразовательные программы.

Цель реализации данных программ: организация образовательного процесса, позволяющего обеспечить развитие и воспитание личности гимназиста в соответствии с требованиями федерального государственного стандарта; удовлетворение социального заказа по предоставлению

качественных образовательных услуг, отвечающих запросам учащихся и их родителей в городе Армавире; создание условий для активного включения обучающихся в основные сферы трудовой и общественной деятельности.

Образовательные программы представляли собой систему взаимосвязанных программ, каждая из которых являлась самостоятельным звеном, обеспечивающим определенное направление деятельности.

Все учебные дисциплины условно разбиты на два блока: профильные (в 5 - 7 и 11 классах русский язык и обществознание; в 10 классах математика и физика в классе инженерно-математического профиля, математика и обществознание в классе социально-экономического профиля, русский язык и обществознание в классе социально-педагогического профиля), изучение которых осуществляется по расширенным программам, и общеобразовательные, преподавание которых ведется в рамках базового уровня.

Для системы ценностей, приоритетов образовательной политики гимназии характерно соединение устоявшихся традиций, качества обучения и воспитания, высокого профессионализма, огромного чувства ответственности, верность концептуальной основе школы, Педагогике Успеха.

Миссия гимназии состоит в предоставлении школьникам, ориентированным на высокий уровень образования и воспитания, доступного, эффективного и качественного спектра образовательных услуг.

Об успешной реализации этой миссии свидетельствуют следующие данные:

на протяжении последних лет учебные программы осваивают 100% гимназистов;

процент обучающихся, осваивающих учебные программы на «4» и «5» составляет свыше 50 %;

ЧИСЛЕННОСТЬ

выпускников, награждённых золотыми и серебряными медалями
«За особые успехи в учении»

2016-2017		2015-2016		2014-2015	
Всего выпускников	Из них награждены	Всего выпускников	Из них награждены	Всего выпускников	Из них награждены
47	10 (21,3%)	45	8 (17,8%)	78	12 (15,4%)

РАСПРЕДЕЛЕНИЕ СТОБАЛЛЬНЫХ РЕЗУЛЬТАТОВ

Год	Число стобалльных результатов											Всего
	Русский язык	Математика	Физика	Химия	Информатика	Биология	История	География	Обществознание	Литература	Английский язык	
2013	3			3	1		3		1	1		12
2014	2			1								3
2015	5			1								6
2016	2											2
2017	1											1

РЕЗУЛЬТАТЫ ГОСУДАРСТВЕННОЙ (ИТОГОВОЙ) АТТЕСТАЦИИ В ФОРМЕ И ПО МАТЕРИАЛАМ ЕГЭ ВЫПУСКНИКОВ 11-Х КЛАССОВ ЗА СЕМЬ ЛЕТ

Предмет	Всего сдававших							Средний балл (гимназия)						
	2011г.	2012г.	2013г.	2014г.	2015г.	2016г.	2017г.	2011г.	2012г.	2013г.	2014г.	2015г.	2016г.	2017г.
Русский язык Минимальный порог – 36	60	58	78	63	78	45	47	79 ☉	77,3 ☉	81,3 ☉	84,1 ☉	82,5 ☉	89,2 ☉	86,2 ☉
Математика (базовый ур.)	-	-	-	-	33	35	32	-	-	-	-	17,2	17,5 ☉	17,8 ☉
Математика (профильный ур.) Минимальный порог -27	60	58	78	63	78	43	37	59 ☉	58,3 1☉	59,9 ☉	67 ☉	60,8 ☉	64,4 ☉	70,2 ☉
Химия Минимальный порог -36	12	7	11	10	6	10	9	73,7 ☉	64,7 ☉	88,1 ☉	81,3 ☉	81 ☉	72,1 ☉	71,4 ☉
География Минимальный порог -37	нет	1	нет	нет	1	0	1	Нет	58 ☉	нет	нет	73	нет	96 □
Биология Минимальный порог -36	12	6	14	10	6	9	11	70,2 ☉	65,7 ☉	74,9 ☉	80,4 ☉	81 ☉	72,3 ☉	68,1 ☉
Физика Минимальный порог -36	9	13	19	27	14	11	12	69,8 ☉	63,5 ☉	62,7 ☉	61,6 ☉	66 ☉	68,5 ☉	70,4 ☉
Обществознание Минимальный порог -39	37	39	43	36	58	24	20	70,7 ☉	69,8 ☉	77,5 ☉	71,9 ☉	68,5 ☉	70,8 ☉	75,3 ☉
История Минимальный порог -32	18	14	17	10	17	11	7	59,8 ☉	65,9 3☉	81,2 ☉	66,1 ☉	61,8 ☉	70,4 ☉	74,9 ☉

Литература Минимальный порог -32	9	7	11	1	4	1	3	67 ☉	74,7 ☉	82 ☉	56 ☹	85,5 ☉	62 ☹	65 ☉
Информатика и ИКТ Минимальный порог -40	10	8	12	6	3	1	2	74,7 ☉	81 ☉	80,2 ☹	76,7 ☹	79 ☉	91 ☉	78 ☹
Иностранный язык (английск) Минимальный порог -20	14	7	13	7	13	7	9	65,8 ☉	63,3 ☹	82,5 ☉	60,7 ☹	67,7 ☉	80 ☉	82,4 ☉
Иностранный язык (испанск) Минимальный порог -20	-	-	-	-	-	1	-	-	-	-	-	-	72	-
Количество участников ЕГЭ по выбору	121	102	140	107	278	198								

СРАВНИТЕЛЬНЫЙ АНАЛИЗ РЕЗУЛЬТАТОВ ЕГЭ

Предмет	Средний балл по гимназии			
	2014	2015	2016	2017
Русский язык	84,1☉	82,5☹	89,2☉	86,2☹
Математика (БУ)	67,0☉	60,8☹	64,4☉	4,84☉
Математика (ПУ)				70,2☉
Литература	56,0☹	85,5☉	62,0☹	65☉
Английский язык	60,7☹	67,7☉	80,0☉	82,4☉
История	66,1☹	61,8☹	70,4☉	74,9☉
Обществознание	71,9☹	68,5☹	70,8☉	75,3☉
Информатика и ИКТ	76,7☹	79☉	91☉	78☹
Физика	61,6☹	66☉	68,5☉	70,4☉
Химия	81,3☹	81☹	72,1☹	71,4☹
Биология	80,4☉	81☉	72,6☹	68,1☹
География	-	73	-	96☉

В рейтинге общеобразовательных организаций Краснодарского края с высокой долей результатов выпускников в пределах от 80 до 100 баллов (по результатам проведения экзаменов в форме ЕГЭ в 2017г.) гимназия заняла третье место из 52:

№ п/п	Территория	Общеобразовательная организация	Число человеко-экзаменов	Число высоких результатов
1.	Выселковский р-н	СОШ №18	21	11
2.	г.Новороссийск	ЧОУ «СОШ «Личность»	34	17
3.	г.Армавир	Гимназия №1	158	71
4.	г.Краснодар	Гимназия №23	245	107
5.	Красноармейский р-н	СОШ №9	14	6

№ п/п	Территория	Общеобразовательная организация	Число человеко-экзаменов	Число высоких результатов
6.	г.Краснодар	Гимназия №92	148	62
7.	г-к.Геленджик	ФГБОУ Лицей РАО	59	24
8.	г.Краснодар	Гимназия №33	124	50
9.	Павловский р-н	СОШ №15	20	8
10.	г.Краснодар	Лицей №64	147	57

Результаты проведения государственной (итоговой) аттестации обучающихся за курс основной школы с участием территориальных экзаменационных комиссий в 2016 - 2017 учебном году (9 класс)

РУССКИЙ ЯЗЫК

Класс	Учитель	Средний балл (максимальный балл 39)	Количество учащихся, выполнявших работу	Получили «5»		Получили «4»		Получили «3»		Получили или «2»	Получили наивысший балл
				кол-во	%	кол-во	%	кол-во	%		
9А	Силаева Т.В.	30,1	21	7	33,1	10	47,6	3	14,3	1 повторно «3»	1
9Б	Астанкова С.В.	34,9	26	19	73,1	5	19,2	2	7,7	-	4
9В	Комарова О.Ю.	34,6	25	19	76	4	16	2	8	-	5
9Г	Комарова О.Ю.	33,8	25	15	60	8	32	2	8	-	-
Итого		33,4	97	60	62	27	28	9	9	1	10
2015-2016гг	Итого	33,54 (максимальный балл 39)	100+ 1ГВЭ	52	51	38+1 ГВЭ	39	10	10		7
2014-2015гг	Итого	34 (максимальный балл 39)	77	47	61	24	31	6	8		6

МАТЕМАТИКА

Класс	Учитель	Средний балл (максимальный балл 32)	Количество учащихся, выполнявших работу	Получили «5»		Получили «4»		Получили «3»		Получили наивысший балл
				кол-во	%	кол-во	%	кол-во	%	
9А	Самедова И.С.	19,62	21	8	38,1	10	47,6	3	14,3	-
9Б	Санжаровская О.Н.	23,54	26	19	73,1	5	19,2	2	7,7	-
9В	Бабцова Г.И.	20,2	25	12	48	11	44	2	8	-
9Г	Самедова И.С.	21,44	25	14	56	10	40	1	4	-
Итого		21,29	97	53	54,6	36	37,1	8	8,3	
2015-2016гг	Итого	22,31 (максимальный балл 32)	100+ 1ГВЭ	52	51,5	43+1 ГВЭ	43,5	5	5	-
2014-2015гг	Итого	23,84 (максимальный балл 38)	77	47	61,0	26	33,8	4	5,2	-

СРАВНИТЕЛЬНЫЙ АНАЛИЗ РЕЗУЛЬТАТОВ ЕГЭ ЗА ТРИ ГОДА ПО УРОВНЯМ

Год	Низкий уровень	Средний уровень	Высокий уровень
	до 50 баллов	от 50 до 70 баллов	от 70 баллов и выше
2017	нет	биология, литература	русский язык, физика, информатика, история, география, английский язык, обществознание
2016	нет	математика, физика, литература	русский язык, химия, информатика, биология, история, английский язык, обществознание
2015	нет	математика, физика, история, английский язык, обществознание	русский язык, химия, информатика, биология, география, литература

ВЫБОР ПРЕДМЕТОВ И ФОРМЫ ПРОХОЖДЕНИЯ АТТЕСТАЦИИ

Предмет	Форма прохождения аттестации (ОГЭ или ГВЭ)	Количество выпускников	% от общего количества выпускников
Русский язык	ОГЭ	97	100
Математика	ОГЭ	97	100
Обществознание	ОГЭ	76	78
Литература	ОГЭ	13	13,4
География	ОГЭ	30	31
Физика	ОГЭ	14	14,4
Английский язык	ОГЭ	20	20,6
Химия	ОГЭ	16	16,5
Информатика	ОГЭ	12	12,4
Биология	ОГЭ	11	11,3
История	ОГЭ	2	2

РЕЗУЛЬТАТЫ ГОСУДАРСТВЕННОЙ (ИТОГОВОЙ) АТТЕСТАЦИИ ВЫПУСКНИКОВ 9-Х КЛАССОВ ЗА ПЯТЬ ЛЕТ

Год	Отметки	Предмет										
		Русский язык	Математика (алгебра)	Биология	Обществознание	Литература	Химия	История	Иностранный язык (англ.)	Информатика	Физика	География
2013г.		108	108	1	105	95	2	-	1	-	-	-
	«5»	76	87	1	65	59	1	-	-	-	-	-
	«4»	31	20	-	40	34	1	-	1	-	-	-
	«3»	1	1	-	-	2	-	-	-	-	-	-
	«2»	-	-	-	-	-	-	-	-	-	-	-
Мак. балл		22уч	8уч	-	15уч	17уч	-	-	-	-	-	-

Год	Отметки	Предмет										
		Русский язык	Математика (алгебра)	Биология	Обществознание	Литература	Химия	История	Иностранный язык (англ.)	Информатика	Физика	География
Средний балл		38,4	27,4	38	35,1	19,45	27,5	-	57	-	-	-
2014г.		68	68	-	53	54	1	-	6	-	1	1
	«5»	53	48	-	36	27	1	-	4	-	1	1
	«4»	15	19	-	17	27	-	-	2	-	-	-
	«3»	-	1	-	-	-	-	-	-	-	-	-
	«2»	-	-	-	-	-	-	-	-	-	-	-
Мак. балл		10уч	0уч	-	6уч	5уч	0уч	-	0уч	-	0уч	0уч
Средний балл		39,8	24,9	-	34,5	18,4	-	-	65	-	30	
2015г.		77	77	-	2	-	1	1	3	-	-	-
	«5»	47	47	-	2	-	1	-	3	-	-	-
	«4»	24	26	-	-	-	-	-	-	-	-	-
	«3»	6	4	-	-	-	-	1	-	-	-	-
	«2»	0	0	-	-	-	-	-	-	-	-	-
Мак. балл		6уч	0уч	-	0уч	-	0уч	0уч	0уч	-	-	-
Средний балл		34	23,84	-	34,5	-	31	22	65	-	-	-
2016г.		101	101	1	96	30	6	1	14	6	19	25
	«5»	52	52	1	33	23	5	-	10	2	8	8
	«4»	39	44	-	57	7	1	1	3	4	9	12
	«3»	10	5	-	6	-	-	-	1	-	2	5
	«2»	0	0	-	-	-	-	-	-	-	-	-
Мак. балл		7уч.	-	-	-	6уч.	1уч.	-	1уч.	-	-	1уч.
Средний балл		33,54	22,31	43	30,7	20,2	29,5	27	60,5	16,7	27,3	24,04
2017г.		97	97	11	76	13	16	2	20	12	14	30
	«5»	60	53	7	35	11	13	-	18	8	5	8
	«4»	27	36	4	38	2	2	2	2	4	6	11
	«3»	9	8	-	3	-	1	-	-	-	3	7
	«2»	1пересдала на «3»	-	-	-	-	-	-	-	-	-	-
Мак. балл		10 уч.	-	-	-	6 уч.	-	-	1 уч	1 уч	-	1 уч.
Средний балл		33,4	21,29	35,7	30,7	21,3	27,6	24	64,05	18,7	24,3	22,93

Сдали экзамены на «5» и «4»

В 9 классе «А» - 13 учащихся, или 65% учеников

В 9 классе «Б» - 24 учащихся, или 92% учеников

В 9 классе «В» - 19 учащихся, или 76 % учеников

В 9 классе «В» - 21 учащихся, или 84 % учеников

Всего на «5» и «4» сдали экзамены 77 гимназиста, или 79,4 %

РЕЗУЛЬТАТЫ (%) КРАЕВОЙ КОМПЛЕКСНОЙ МОНИТОРИНГОВОЙ РАБОТЫ В 1 – 4 КЛАССАХ

Класс	1 класс	2 класс	3 класс	4 класс
Средний балл	100	100	100	

РЕЗУЛЬТАТЫ УРОВНЯ СФОРМИРОВАННОСТИ УУД ОБУЧАЮЩИХСЯ В 4 КЛАССАХ

УУД	Низкий уровень	Средний уровень	Высокий уровень
регулятивные	1	11	88
коммуникативные	4	15	81
предметные	1	15	84

УУД	5 уровень	4 уровень	3 уровень	2 уровень	1 уровень
личностные	1	2	11	31	55

ДИНАМИКА УРОВНЯ СФОРМИРОВАННОСТИ УУД ОБУЧАЮЩИХСЯ В 4 КЛАССАХ ЗА ТРИ ГОДА

УУД	2015 (2 класс)	2016 (3 класс)	2017 (4 класс)
регулятивные	93	94	99
коммуникативные	96	98	96
предметные	80	81	99
личностные	90	93	97

В рейтинге результативности и участия в предметных олимпиадах среди общеобразовательных учреждений города гимназия занимает **1-ое место**.

МОНИТОРИНГ КАЧЕСТВА УЧАСТИЯ ОБЩЕОБРАЗОВАТЕЛЬНЫХ УЧРЕЖДЕНИЙ ГОРОДА АРМАВИРА В РЕГИОНАЛЬНОМ ЭТАПЕ ВОШ 2016 г (В СРАВНЕНИИ С 2015 г.)

Общеобразовательное учреждение	Количество победителей и призёров		
	2014-2015 учебный год	2015-2016 учебный год	2016-2017 учебный год
МБОУ гимназия №1	12	18	11 призёров
СОШ № 2	2	1	1 победитель
СОШ № 3	0	3	1 призёр
СОШ № 4	3	1	2 призёра
СОШ № 5	2	0	0
СОШ № 7	6	6	1 призёр, 2 победителя
СОШ № 8	1	2	0

Общеобразовательное учреждение	Количество победителей и призёров		
	2014-2015 учебный год	2015-2016 учебный год	2016-2017 учебный год
СОШ № 9			2 призёра
Лицей № 11	2	7	3 призёра
СОШ № 14	3	6	4 призёра
СОШ № 17	1	0	0
СОШ № 18	1	1	0
СОШ № 19	2	3 ;	3 призёра
СОШ №23	1	2	1 победитель
ЧОУ-СОШ «Развитие»	0	1	2 призёра
ЧОУ-СОШ «Новый путь»	0	2	1 призёр
ИТОГО	34	53	34

Выводы:

Результаты освоения обучающимися образовательной программы соответствует требованиям федеральных государственных образовательных стандартов НОО, ООО, СОО и федерального компонента государственного образовательного стандарта, уровень освоения образовательной программы гимназистами стабилен.

1.5 Оценка и организация учебного процесса

Организация образовательного процесса в гимназии регламентируется режимом работы, учебным планом, годовым календарным учебным графиком, расписанием занятий. При составлении расписания чередуются в течение дня и недели предметы естественно-математического и гуманитарного циклов с уроками музыки, ИЗО, технологии и физкультуры. Учитывается ход дневной и недельной кривой умственной работоспособности обучающихся

Гимназия работает по четвертям в 1-9 классах, а в 10-11 классах- по полугодиям. Гимназия работает в смешанном режиме: пятидневная учебная неделя в 1 классах и шестидневная учебная неделя со 2 по 11 класс. Продолжительность учебного года:

- 1 классы – 33 учебные недели;
- 2-3 классы - 34 учебных недель;
- 4-9 и 11 классы – 34 учебных недель;
- 10 классы – 35 учебных недель.

Продолжительность урока во 2-11 классах – 40 минут; в 1 классах - 35 минут, с обязательным включением занятий активно-двигательного характера.

Выводы:

Режим занятий обучающихся муниципального бюджетного общеобразовательного учреждения гимназии № 1 соответствует санитарно-эпидемиологическим требованиям к условиям и организации обучения в общеобразовательных учреждениях, утверждёнными постановлением Главного государственного санитарного врача РФ от 29 декабря 2010 г. № 189 с изменениями

1.6 Оценка востребованности выпускников

Процент поступления выпускников в вузы стабильно высок (в 2008 – 2009 учебном году – 100 %, в 2009 – 2010 учебном году – 98 %, в 2009 – 2010 учебном году – 98 %, в 2011 – 2012 учебном году – 100 %, в 2012 – 2013 учебном году – 100 %, в 2014 – 2015 учебном году – 100 %, в 2016 – 2017 учебном году – 95,7%)

**СВЕДЕНИЯ О ВОСТРЕБОВАННОСТИ ВЫПУСКНИКОВ
2017 ГОДА**

№ п/п	Занятость	Факультет	Форма обучения
1.	Ростовский государственный строительный университет	Строительство. Автодорожное строительство	бюджет
2.	Ростовский государственный медицинский университет	Учебный военный центр	бюджет
3.	РНИМУ им. Н.И.Пирогова г Москва	лечебное дело	договор
4.	АГПУ	исторический факультет	бюджет
5.	Санкт-Петербургский государственный педиатрический медицинский университет	педиатрия	бюджет
6.	ЮФУ, Ростов	Дизайн и прикладное искусство	бюджет
7.	КубГАУ	мировая экономика	договор
8.	Московский автомобильный институт	строительство	бюджет
9.	МГУ	геология	бюджет
10.	Краснодарский филиал Финансового университета при правительстве РФ	экономика	бюджет
11.	Национальный исследовательский университет Высшей школы экономики (НИУ ВШЭ) Санкт-Петербург	экономика	бюджет
12.	Санкт-Петербургский государственный экономический университет	менеджмент	бюджет
13.	Балтийский государственный технический университет, Санкт-Петербург	международный промышленный менеджмент и коммуникация	договор
14.	КубГАУ	юридический	договор
15.	КГУФКСТ гуманитарный колледж СПО	физическая культура	бюджет
16.	Пятигорский государственный университет	переводческий	бюджет
17.	КубГУ	педагогический	договор
18.	Институт технологии и дизайна, Москва	экономика	
19.	Санкт-Петербургский государственный экономический университет	экономика	бюджет
20.	АГПУ	психолого-социальный	бюджет

21.	Российский государственный гуманитарный университет, Москва	фундаментальная прикладная лингвистика	договор
22.	ФГБОУ ВО «Кубанский государственный аграрный университет имени И.Т. Трубилина» г. Краснодар	Факультет прикладной информатики / прикладная информатика	Бюджет
23.	ФГБОУ ВО "Саратовская государственная юридическая академия"	Юриспруденция	Бюджет
24.	Московский государственный технический университет имени Н. Э. Баумана г. Москва	Лазерные технологии	Бюджет
25.	Армавирский механико-технологический институт (филиал) ФГБОУ ВО "КубГТУ"	Общетеchnический факультет / Строительство	Бюджет
26.	ФГАОУ ВО Первый МГМУ им. И.М. Сеченова г. Москва	Педиатрия	Бюджет
27.	ФГБОУ ВО «Кубанский государственный аграрный университет имени И.Т. Трубилина» г. Краснодар	Юридический факультет	Договор
28.	В вооружённых силах РФ		
29.	ФГБОУ ВО «Армавирский государственный педагогический университет»	Факультет технологии, экономики и дизайна/ Экономика и управление	Бюджет
30.	РГУ нефти и газа (НИУ) имени И.М.Губкина г. Москва	Факультет геологии и геофизики нефти и газа	Бюджет
31.	Кубанский государственный университет г. Краснодар	Факультет педагогики и психологии /Психология	Бюджет
32.	Национальный исследовательский университет Высшей школы экономики (НИУ ВШЭ) г. Москва	Факультет мировой экономики и мировой политики. Востоковедение	Бюджет
33.	Санкт-Петербургский Национальный исследовательский университет информационных технологий, механики и оптики	Направление: "Биотехнологии и низкотемпературные системы" Направление специальности: "Холодильная, криогенная техника и системы жизнеобеспечения" / "Низкотемпературная техника и энергетика"	Бюджет
34.	Санкт-Петербургский государственный университет телекоммуникаций им. проф. М.А. Бонч-Бруевича Институт военного образования	Инфокоммуникационные технологии и системы специальной связи	Бюджет
35.	Кубанский Государственный медицинский университет	Педиатрический факультет	Бюджет
36.	Московский государственный технический университет имени Н. Э. Баумана г. Москва	Энергетическое машиностроение / специальные системы жизнеобеспечения	Бюджет
37.	КубГУ физической культуры, спорта и туризма	Факультет сервиса и туризма Режиссура театрализованных представлений и праздников / Художественно-спортивные представления и праздники	Бюджет
38.	РГУ нефти и газа (НИУ) имени И.М.Губкина г. Москва	Факультет разработки нефтяных и газовых месторождений	Бюджет
39.	Финансовый университет при Правительстве РФ г. Москва	Прикладная математика и информационные технологии, бизнес-информатика	Бюджет
40.	Армавирский медицинский колледж	Медсестренское дело, медсестра	Бюджет
41.	ЮФУ, Институт филологии, журналистики и межкультурной коммуникации.	Русский язык и иностранный язык	Бюджет
42.	Первый Санкт-Петербургский государственный медицинский университет им. акад. И.П. Павлова (ПСПбГМУ)	Лечебный факультет	Бюджет
43.	Московский государственный технический университет имени Н. Э. Баумана г. Москва	Ядерная энергетика	Бюджет
44.	Краснодарский университет Министерства Внутренних	Обеспечение национальной	Бюджет

	Дел РФ	безопасности / Следователь	
45.	ФГБОУ ВО «Армавирский государственный педагогический университет»	Социально-психологический факультет / Физическая культура	Бюджет
46.	Первый Санкт-Петербургский государственный медицинский университет им. акад. И.П. Павлова (ПСПбГМУ)	Стоматологический факультет	Договор
47.	ФГБОУ ВО КубГМУ Кубанский Государственный Медицинский университет	Педиатрический факультет	Договор

Вывод:

98% выпускников продолжили свое образование по образовательным программам высшего образования. Из них 17,3% получают образование по образовательным программам высшего образования на основе договора об оказании платных образовательных услуг.

1.7 Оценка качества кадрового обеспечения

Кадровое обеспечение учебного процесса			
1	Всего педагогических работников	Человек	60
2	в том числе учителей	Человек	55
3.	Образовательный уровень педагогических работников:		
3.1.	высшее	Человек	60
3.2.	средне – специальное	Человек	0
3.3.	неполное высшее	Человек	0
3.4.	студенты Вузов	Человек	0
3.5	среднее общее	Человек	0
4.	Квалификация педагогов:		
4.1.	высшая квалификационная категория	%	67,2
4.2.	первая квалификационная категория	%	10
4.3.	соответствует занимаемой должности	%	10
4.4	не имеют квалификационную категорию и не прошли аттестацию на соответствие занимаемой должности	%	12,8
5.	Стаж работы по специальности:		
5.1.	менее 2-х лет	%	1,6
5.2.	от 2-х до 5-и лет	%	6,6
5.3.	от 5-и до 10-и лет	%	8,3
5.4.	от 10-и до 20-и лет	%	36,6
5.5	свыше 20-и лет	%	45
6.	Возрастной состав педагогических работников:		
6.1	до 25-и лет	%	3,3
6.2.	25-30 лет	%	8,3
6.3.	свыше 35-и лет	%	71,4
	из них:		78,3
	пенсионеры	%	23,3
	женщины	%	71,6

7.	Имеют звания заслуженный (народный) учитель РФ	Человек	1
8.	Отличник просвещения	Человек	7
9.	Почетный работник общего образования РФ	Человек	5
10.	Заслуженный учитель Кубани	Человек	4
11.	Являются победителями конкурсов:		
11.1	Лучших учителей РФ	Человек	9
11.2	Конкурса «Учитель года», муниципальный тур:	Человек	4
12.	Используют ИКТ в образовательном процессе	%	100

МБОУ гимназия № 1 является **стажировочной площадкой Краснодарского края** по теме «Развитие содержания, форм и методов повышения кадрового потенциала педагогов и специалистов по вопросам изучения русского языка (как родного, как неродного, как иностранного) в образовательных организациях Российской Федерации, а также по вопросам использования русского языка как государственного языка Российской Федерации», **базовой школой краевой стажировочной площадки** «Развитие содержания, методов, форм повышения квалификации кадрового потенциала педагогов и специалистов по вопросам изучения русского языка»; **муниципальной инновационной площадкой** по теме «Технологии развития речи».

Вывод:

Данные показатели свидетельствуют о высоком уровне профессиональной компетенции коллектива, стремлении каждого учителя к личностному развитию, творческому росту и самообразованию.

1.8 Оценка библиотечно – информационного обеспечения

Одним из основных подразделений МБОУ гимназии №1, обеспечивающим образовательный процесс учебно - методическими материалами, является учебная библиотека.

Порядок доступа к фонду, перечень основных услуг и условия их предоставления определяются правилами пользования библиотекой и Положением о библиотеке. Деятельность библиотеки гимназии осуществляется по 4 направлениям:

- комплектование и учет фонда;
- справочно - библиографический аппарат;
- абонемент с учебно-методическим обеспечением;
- читальный зал (совмещен с абонементом) с периодическими и справочными изданиями.

Комплектование и учет фонда библиотеки осуществляется на основе Федерального перечня учебников 2016-2017 года, учебных планов, картотеки учебников, приказов по школе.

Комплектование и закупка базовыми учебниками и УМК по основным образовательным программам ведется на основании Заказов на учебную и учебно методическую литературу, утвержденных директором гимназии.

Фонд библиотеки, по мере поступления. Обновляется и дополняется, ведется работа по текущему комплектованию библиотечного фонда документами, обеспечивающими учебно воспитательный процесс и научно-исследовательскую деятельность учащихся. Ведется учет поступивших документов.

Справочно библиографический аппарат библиотеки состоит из каталогов и картотек, библиографических указателей, справочно поисковых систем.

Абонемент библиотеки обслуживает читателей (выдача литературы на длительное пользование), обеспечивает наиболее рациональную организацию учебно методического фонда библиотеки, его пополнение, размещение, расстановку.

Читальный зал совмещен с абонементом (26 посадочных мест), где осуществляется индивидуальное обслуживание всех категорий читателей (преподаватели, учащиеся, сотрудники, родители).

Справочный фонд читального зала формируется в соответствии с учебными программами и планами. Обеспечивается сохранность фонда.

Библиотечный фонд имеет справочно-библиографический аппарат на традиционных носителях – это каталоги (систематический и алфавитный), картотеки учета учебно-методической литературы.

Библиотека предоставляет информационную поддержку образовательной и научно-исследовательской деятельности учащихся и педагогов на основе традиционных и новых информационных технологиях в обслуживании с помощью фонда, укомплектованного с учетом заявок и рекомендаций преподавателей и учащихся.

Фонд учебной и художественной литературы предназначен для оперативного обслуживания учащихся в организации учебного процесса и внеурочной деятельности.

Фонд научно популярной, справочной литературы предназначен для обслуживания пользователей в читальном зале. В нем предоставлены издания научного, энциклопедического и справочного характера.

В соответствии с учебными планами фонд библиотеки укомплектован учебниками по ФГОС, учебными пособиями, справочниками по каждой дисциплине для организации учебного процесса благодаря закупкам учебников на новый учебный год, книгообмена между учебными фондами города.

**ОСНОВНЫЕ ПОКАЗАТЕЛИ РАБОТЫ БИБЛИОТЕКИ ЗА 2016-2017
УЧЕБНЫЙ ГОД**

Количество читателей - 1088

Посещения- 10270

Книговыдач - 19840

Фонд библиотеки - 19508

Учебники - 12929

Дополнительная литература - 6424

Документы на электронных носителях - 155

Читаемость – 17,9

Посещаемость – 9,4

Обращаемость - 1,1

Книгообеспеченность - 1,7

Учащиеся и педагоги пользуются учебно методической литературой (в электронном варианте), находящейся в библиотечном фонде.

Программно-информационное обслуживание библиотеки представлено фондом нетрадиционных носителей информации (диски). Непосредственно в библиотеке установлены 2 ноутбука, подключенных к локальной сети Интернет для работы учащихся.

Информационные ресурсы библиотеки на сегодняшний день складываются из двух составляющих: традиционных бумажных носителей и электронные. Собранные в единую систему издания приобретают новый статус, при котором возможна реализация качественного иного уровня организации и использования этих источников информации, обеспечение более быстрого предоставления и широкого распространения.

Важнейшими задачами библиотеки являются пополнение фонда актуальными информационными ресурсами необходимыми для учебной, научно-исследовательской и инновационной деятельности и оперативное предоставление их читателям.

Библиотечная деятельность главным содержанием своей работы кроме обслуживания пользователей, включает в себя и организацию фондов и каталогов, библиографическую, информационную, методическую и другие виды работ. Все явления библиотечной практики тесно связаны между собой и обуславливают друг друга.

Совершенствование работы библиотеки невозможно без проведения различного рода исследований, которые регулярно проводит библиотека: анкетирование учащихся, опросы читателей, статистический анализ использования библиотечного фонда и другие. Для удобства пользователей на официальном сайте гимназии расположен раздел, содержащий информацию о работе библиотеки.

Вывод:

Библиотечно-информационное обеспечение обучающихся способствует реализации содержанию учебного плана, образовательных программ, программ дополнительного образования.

1.9 Оценка материально – технической базы

Муниципальное бюджетное общеобразовательное учреждение гимназия №1 (МБОУ гимназия №1) размещена в основном двухэтажном и пристроенном трехэтажном здании. Здания кирпичные: основное (2 этажа) 1906 года постройки и пристройка (3 этажа) 1973 года постройки. Общая площадь здания с учетом кабинетов и классных комнат составляет 4281,8 кв.м., удельная площадь на одного учащегося 4 кв.м. За отчетный период был проведен косметический ремонт учебных кабинетов, актового зала и коридоров, фасада цокольного этажа, замена плитки межэтажных лестниц.

На территории учреждения имеется физкультурно-спортивная площадка. Кроме того, для выполнения программ по физической культуре (легкая атлетика) используются спортивные сооружения, находящиеся в расположенном рядом с учреждением сквере по ул. Комсомольской на оборудованной спортивной площадке. Для проведения занятий по физической культуре (игровые виды спорта) используется спортивный зал учреждения вместимостью до 100 чел и площадью 301,8 кв.м. Имеются снарядная комната, раздевальные комнаты для мальчиков и девочек, спортивное оборудование и инвентарь по норме. Планируется проведение косметического ремонта спортивного зала.

Оборудованы кабинеты по профилю изучаемых учебных предметов. Кабинеты биологии, химии, физики имеют лаборантские комнаты, где хранится учебно-демонстрационное оборудование и химические препараты.

В кабинетах имеются демонстрационные столы. Кабинеты оснащены раковинами с подводом холодной и горячей воды. Кабинет химии оборудован вытяжным шкафом в рабочем состоянии. Во всех учебных кабинетах установлены софиты над классными досками.

Имеются учебные мастерские (столярная и слесарно-механическая) и кабинет технологии. В столярной мастерской верстаки установлены в 3 ряда перпендикулярно светонесущей стене, выдерживая расстояние между ними в передне-заднем направлении не менее 0,8 м.

Питание обучающихся и работников организовано в собственной столовой на 1 этаже, работающей на сырье. Организация питания школьников осуществляется на основании договора с МП «Общепит №7» г.Армавира. Подвоз продовольственного сырья и пищевых продуктов осуществляется спец. автотранспортом поставщика и МП «Общепит №7», согласно договорам. Число посадочных мест 210. Охват обучающихся

горячим питанием составляет 100 %. Для приема пищи в течение дня организованы перерывы в соответствии с СанПин 2.4.5.2409-08. За отчетный период произведен ремонт пола в моечном зале, помещениях для хранения пищевых продуктов и продовольственного сырья. Планируется проведение косметического ремонта обеденного зала, плановый ремонт технологического оборудования.

В учреждении оборудован лицензированный медицинский и процедурный кабинеты на 2 этаже. Медицинский кабинет оборудован: кварцевый облучатель, холодильник для хранения прививочного материала, холодильник для хранения лекарственных форм, ширма, кушетка, весы, ростомер, термометры, шпатели и др.. Оснащение: столы, стулья, шкафы, кушетки. В каждом кабинете установлена умывальная раковина с подводкой холодной и горячей проточной воды. Медицинское обеспечение осуществляется внештатным медицинским персоналом в количестве 2 человек врача-педиатра и медицинской сестры в соответствии с договором с МБУЗ «Детская городская больница» (г. Армавир). Потребность в медицинском оборудовании отсутствует.

Для организации в случае необходимости доступа для лиц с ограниченными возможностями здоровья имеется кнопка вызова с соответствующим указателем.

В здании оборудована система автоматической пожарной сигнализации, находящаяся в исправном состоянии. Имеется тревожная кнопка с выводом сигнала на пульт ОВО. Оборудовано видеонаблюдение по периметру здания (4 видеокамеры) со 100% охватом подъездных путей и внутри помещения (4 видеокамеры).

Вывод:

В гимназии созданы необходимые условия для организации образовательного процесса. Материально – техническая база способствует реализации требований государственных образовательных стандартов и ФГОС.

1.9 Оценка функционирования внутренней системы оценки качества образования

В 2017 учебном году мониторинг качества образовательных услуг осуществлялся в соответствии с положениями «О системе оценки качества образования в муниципальном бюджетном общеобразовательном учреждении гимназии № 1», «О мониторинге индивидуальных достижений учащихся и отражении его в информационной среде МБОУ гимназии №1». Внутренняя оценка качества образования осуществлялась по направлениям: оценка качества нормативной правовой базы гимназии; образовательных

программ школы; знаний обучающихся; достижений обучающихся во внеурочной деятельности; оценка качества образовательных услуг; условий для осуществления образовательного процесса; работы педагогов.

Выводы:

Система оценки качества образования муниципального бюджетного общеобразовательного учреждения гимназии №1 представляет собой совокупность организационных и функциональных структур, норм и правил, диагностических и оценочных процедур, обеспечивающих на единой оценке образовательных достижений обучающихся, эффективности деятельности образовательного учреждения, качества освоения образовательных программ.

Отчёт**о самообследовании муниципального общеобразовательного учреждения гимназии №1 (дополнительные сведения)**

№ п/п	Позиция оценивания	Значение	Примечание
1. Материально-техническое и информационное обеспечение организации			
1.1	Обеспеченность учащихся компьютерами (количество компьютеров в расчете на одного учащегося)	9 единиц	
1.2	Обеспеченность учителей (преподавателей) (количество компьютеров в расчете на одного учителя)	1 единица	
1.3	Обеспеченность ОО мультимедийными проекторами (количество мультимедийных проекторов на учебный класс, кабинет)	1	
1.4	Обеспеченность ОО интерактивными досками и приставками (количество интерактивных досок и приставок)	14	
1.5	Наличие лабораторий и/или мастерских (объекты для проведения практических занятий), перечислить	да	столярная мастерская, слесарная мастерская, школьная мобильная метеостанция
1.6	Наличие современной библиотеки-медиаотеки (читальный зал не менее чем на 25 рабочих мест) с наличием стационарных или переносных компьютеров с выходом в интернет, да/нет	да	
1.7	Обеспеченность специализированными кабинетами (библиотеки, кабинеты технологий, оборудованные лабораторным оборудованием учебные кабинеты по химии и физике, и др.): есть в наличии, да/нет обеспечены, да/нет	да да	
1.8	Наличие электронных интерактивных лабораторий: есть в наличии, да/нет обеспечены, да/нет	да да	
1.9	Обеспеченность лабораторным и демонстрационным оборудованием: есть в наличии, да/нет обеспечены, да/нет	да да	
1.10	Наличие электронных учебников и учебных пособий электронные образовательные ресурсы: есть в наличии, да/нет обеспечены, да/нет доступ к информационным системам и информационно-телекоммуникационным сетям:	да да	

	есть в наличии, да/нет обеспечены, да/нет	да да	
2. Наличие необходимых условий для охраны и укрепления здоровья, организации питания обучающихся			
2.1	Наличие спортивного зала, да/нет/колич.	да, 1	
2.2	Наличие оборудованной спортивной площадки (стадиона), да/нет/колич.	да, 1	
2.3	Наличие тренажерного зала, да/нет/колич.	нет	
2.4	Наличие бассейна, да/нет/колич.	нет	
2.5	Наличие медицинского кабинета, да/нет/колич.(кабинет, процедур.)	да, 2	1 кабинет, 1 процедур.
2.6	Наличие специализированных кабинетов по охране и укреплению здоровья (комнаты релаксации, психологической разгрузки и пр.), перечислить	да	
2.7	Наличие столовой на территории организации (указать: полного цикла, доготовочная, раздаточная)	да	полный цикл
3. Индивидуальная работа с обучающимися			
3.1. Условия для индивидуальной работы с обучающимися			
3.1.1	Наличие: кружков, да/нет/колич. спортивных секций, да/нет/колич. творческих коллективов, да/нет/колич.	да, 4 да, 8 да, 4	
3.1.2	Использование дистанционных образовательных технологий, да/нет	нет	
3.1.3	Проведение психологических и социологических исследований, опросов (количество за предыдущий уч. год), да/нет/колич.	да, 114	
3.1.4	Наличие службы психологической помощи (возможность оказания психологической консультации), да/нет	да	
3.2. Наличие дополнительных образовательных программ			
3.2.1	Наличие программ социально-педагогической направленности, да/нет/колич.	да, 2	
3.2.2	Наличие программ технической направленности, да/нет/колич.	нет	
3.3.3	Наличие программ физкультурно-спортивной направленности, да/нет/колич.	да, 2	
3.3.4	Наличие программ художественной направленности, да/нет/колич.	нет	
3.3.5	Наличие программ естественно-научной направленности, да/нет/колич.	нет	
3.3.6	Наличие программ туристско-краеведческой направленности, да/нет/колич.	нет	
3.3.7	Наличие дополнительных (авторских) образовательных программ, да/нет/колич.	да, 4	
4. Наличие возможности развития творческих способностей и интересов обучающихся, включая их участие в конкурсах и олимпиадах,			

выставках, смотрах, физкультурных мероприятиях, спортивных мероприятиях, в том числе в официальных спортивных соревнованиях, и других массовых мероприятиях:			
4.1	Удельный вес (в процентах) численности обучающихся, принявших участие в отчетном году в различных олимпиадах, смотрах, конкурсах в общей численности учащихся (кроме спортивных)	88,5%	
4.2	Наличие в отчетном году, из числа обучающихся образовательной организации, победителей конкурсов, смотров и др. на мероприятиях различного уровня: региональный, да/нет/колич. всероссийский, да/нет/колич. международный, да/нет/колич.	да, 31 да, 7 да, 3	
4.3	Удельный вес (в процентах) численности обучающихся в образовательной организации, принявших участие в спортивных олимпиадах, соревнованиях: всего в том числе международных	87% нет	
4.4	Наличие в отчетном году победителей спортивных олимпиад различного уровня: региональный, да/нет/колич. всероссийский, да/нет/колич. международный, да/нет/колич.	да, 24 нет нет	2 команды
4.5	Проведение мероприятий по сдаче норм ГТО, да/нет	да	
5. Наличие возможности оказания обучающимся психолого-педагогической, медицинской и социальной помощи			
5.1	Наличие: психолого-педагогического консультирования обучающихся, их родителей (законных представителей), да/нет педагогических работников, да/нет программ психологического сопровождения деятельности какой-либо категории обучающихся, да/нет	да да да	
5.2	Наличие коррекционно-развивающих и/или компенсирующих занятий с обучающимися, логопедической помощи обучающимся, да/нет	да	кроме логопедической помощи
5.3	Наличие комплекса реабилитационных и других медицинских мероприятий, да/нет	нет	
5.4	Наличие действующих программ: оказания помощи обучающимся в социальной адаптации, да/нет профорientации, да/нет/колич. получении дополнительных профессиональных навыков, да/нет	да да, 1 нет	

	трудоустройстве, да/нет	нет	
6. Наличие условий организации обучения и воспитания обучающихся с ограниченными возможностями здоровья и инвалидов			
6.1	Наличие обучающихся с ограниченными возможностями здоровья, да/нет/колич.	нет	
6.2	Использование специальных учебников, учебных пособий и дидактических материалов, да/нет	нет	
6.3	Использование специальных технических средств обучения коллективного и индивидуального пользования, да/нет	нет	
6.4	Предоставление обучающимся с ограниченными возможностями здоровья специальных технических средств обучения индивидуального пользования в постоянное пользование, да/нет	нет	
6.5	Предоставление услуг ассистента (помощника), оказывающего обучающимся необходимую техническую помощь, да/нет	нет	
6.6	Проведение групповых и индивидуальных коррекционных занятий (наличие приема в специальные (коррекционные) группы по различным образовательным программам, мероприятия, обеспечивающие вовлечение детей с ограниченными возможностями здоровья и инвалидов в общественную жизнь образовательной организации (экскурсии, классные часы, концерты и т.д.), да/нет	да	Проведение мероприятий, обеспечивающих вовлечение детей с ОВЗ и инвалидов в общественную жизнь ОУ
6.7	Обеспечение доступа в здания организаций, осуществляющих образовательную деятельность, для обучающихся с ограниченными возможностями здоровья (свободный доступ к местам занятий, наличие пандусов, поручней, расширенных дверных проемов и т.д.), да/нет	да	
6.8	Оказание психологической и другой консультативной помощи обучающимся с ограниченными возможностями здоровья, да/нет	да	